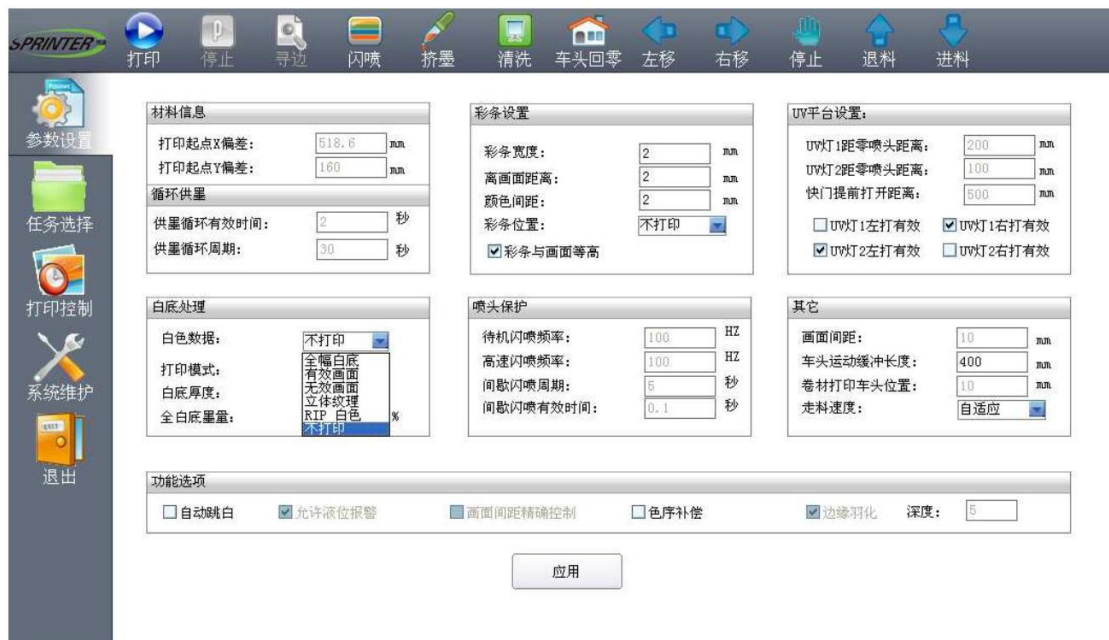


软件白色设置及RIP 制作

打印白色时，根据不同的要求选择不同的打印模式：

1. 无底色图片，不打印白色



在“参数设置” → “白底处理” → “白色数据”选择“不打印”，点击应用。



在任务选择里，点击需打印图片，查看任务属性，选择好X 向和Y 向的位置，以及打印速度，直接打印即可。

2. 有底色图片，不打印白色（同无底色图片，不打印白色）

3. 有底色图片，打印白色【全幅铺白】



在“参数设置” → “白底处理” → “白色数据”选择“全幅白底”，点击应用。



在任务选择里，点击需打印图片，查看任务属性，选择好X向和Y向的位置，以及打印速度，勾选“反向打印”直接打印即可。

4. 无底色图片，打印白色【全幅铺白】（同有底色图片，打印白色【全幅铺白】）

5. 无底色图片，打印有效画面铺白



在“参数设置”→“白底处理”→“白色数据”选择“有效画面”，点击应用。



在任务选择里，点击需打印图片，查看任务属性，选择好X向和Y向的位置，以及打印速度，勾选“反向打印”直接打印即可。

6. 画面局部铺白

此图片需做处理，需打印图片应作专色通道，然后按下列步骤操作



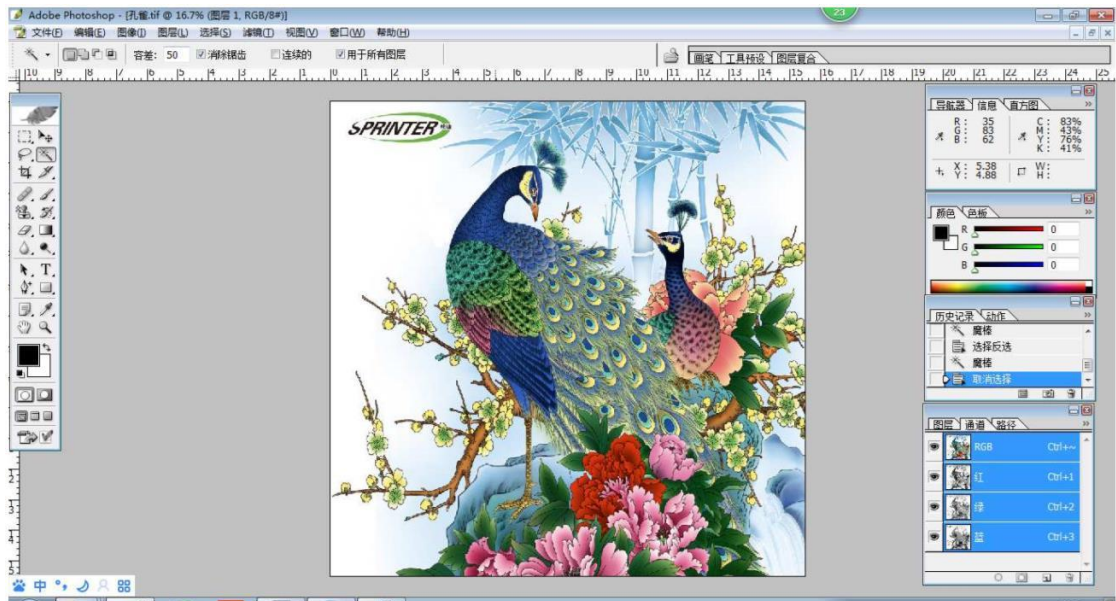
在“参数设置” → “白底处理” → “白色数据”选择“RIP 白色”，点击应用。



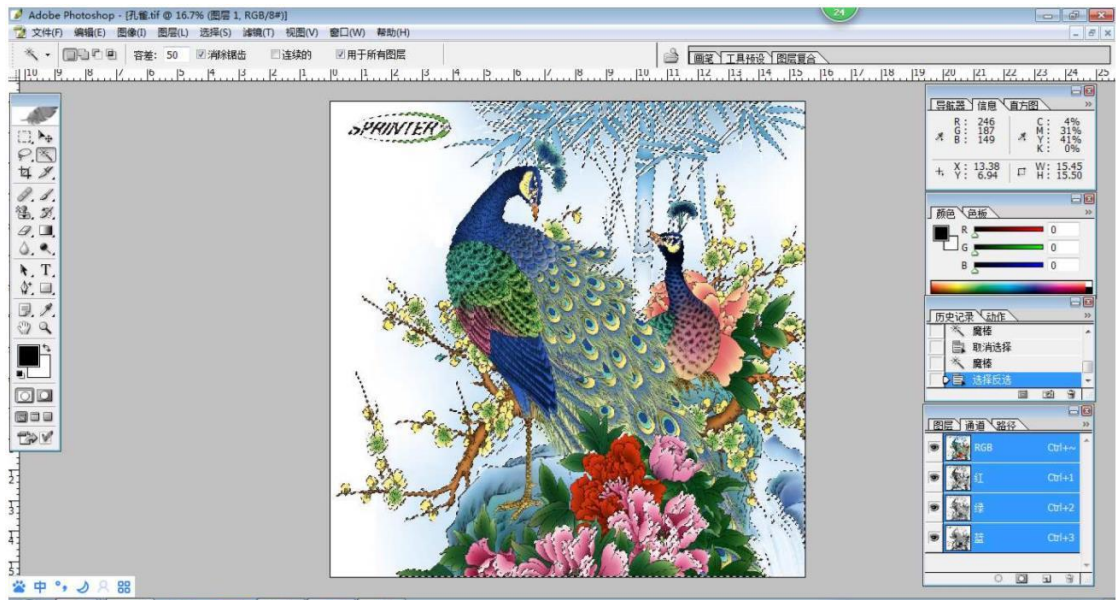
在任务选择里，点击需打印图片，查看任务属性，选择好X 向和Y 向的位置，以及打印速度，勾选“反向打印”直接打印即可。

+++++

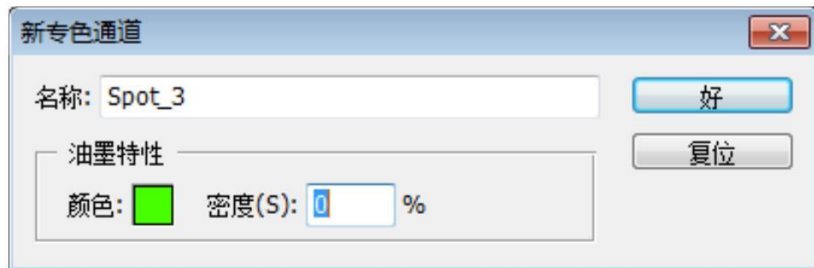
图片专色通道做法，此处以**4C** 为例，具体步骤如下所示：



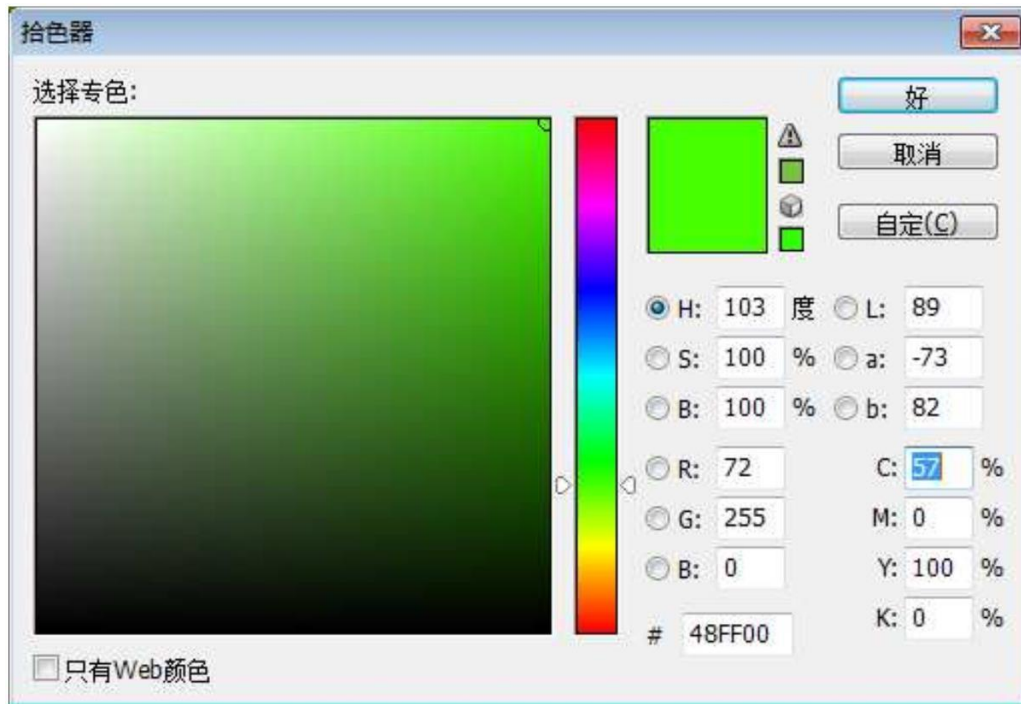
点击“魔棒工具”，选取所需打印的部分，



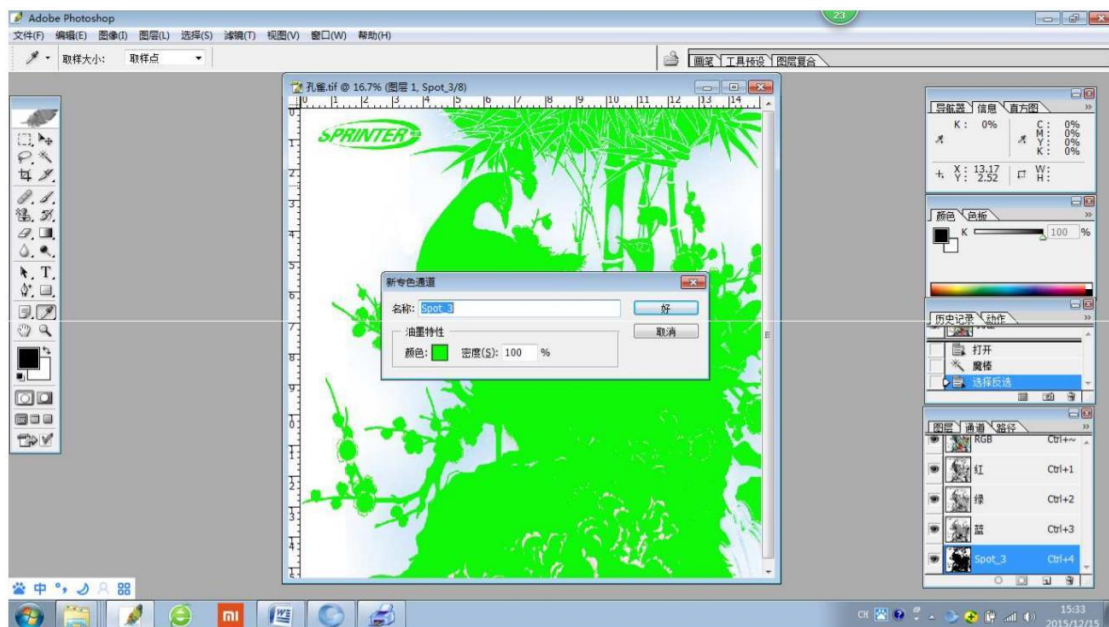
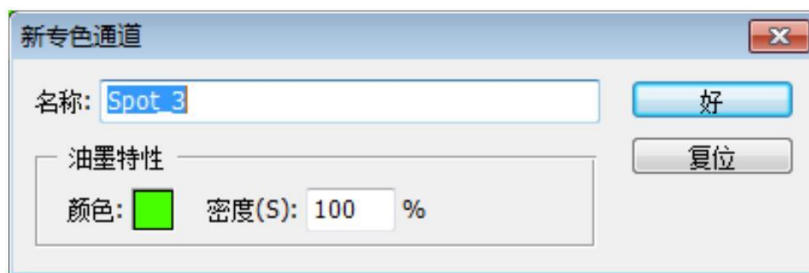
创建新专色通道，名称命名为“Spot_3”



选择颜色



密度选择“100%”



通道显示为:



保存即可。

※ 如果是**6C**，建立的专色通道为“**Spot_1**”即可。

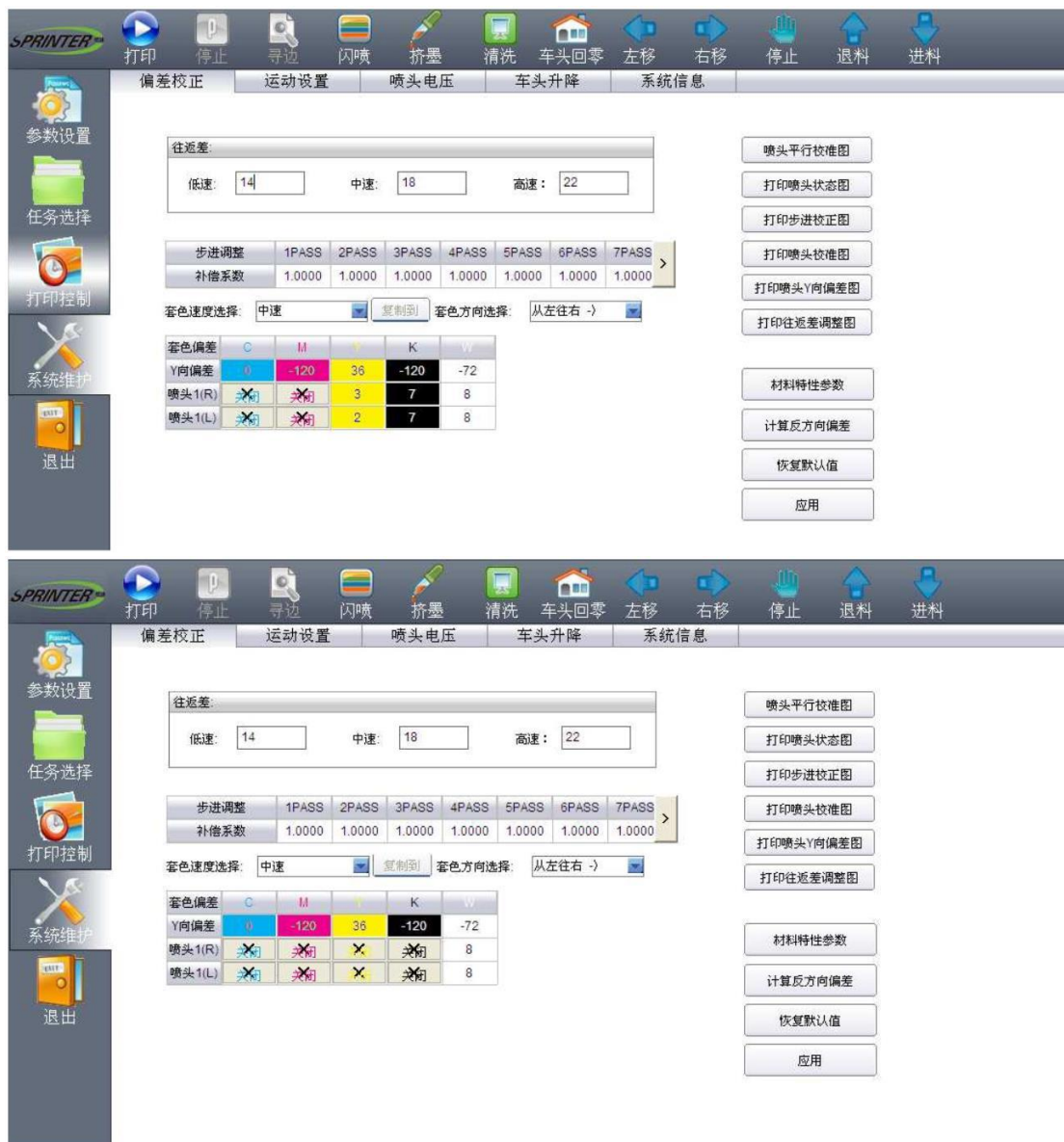
※ 建立光油专色通道与白色相同，**4C** 图片通道建立为“**Spot_4**”，**6C** 图片建立为“**Spot_2**”保存即可。白色通道和光油通道可以同时建立。

如果需要重复打印，可按照下列步骤进行操作：

在任务选择里，点击需打印图片，查看任务属性，选择好X 向和Y 向的位置，以及打印速度，勾选“反向打印”以及，“打印份数： ”选择所需打印次数，点击打印即可；

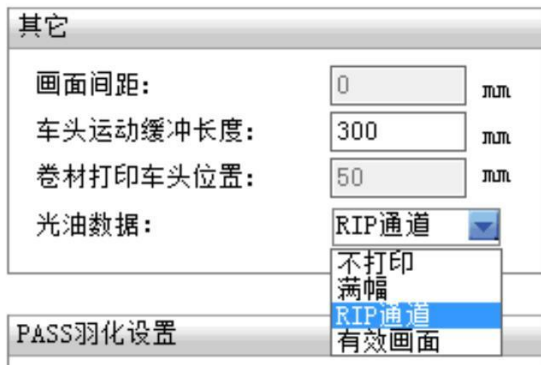


若只需打印多次白色可关闭彩色通道



打印光油时，根据不同的要求选择不同的打印模式：

当需要打印光油时，在软件中应设置所需打印的模式，如下图所示：



光油打印数据有满幅打印、有效画面打印、RIP 通道打印以及不打印四种模式，需要根据实际打印要求选择，具体步骤如下所示：

1. 满幅打印

在“参数设置”→“光油数据”→选择“满幅”，点击应用



打开作业任务属性，选择“光油厚度”和“光油固化模式”，光油厚度可根据实际情况选择，光油固化模式选择“2PASS”即可



图大小: (W)155mm (H)155mm
分辨率: (X)600 (Y)2400 (C)8 (G)2L
描述:
MainTop Rip Format#2

文件路径: G:\RIP图\GN5\孔雀.prt

任务名: 孔雀 打印模式: 8PASS

光油厚度: 8PASS 光油固化模式: 光油同步

区域设置 (mm)

打印同步
1PASS
2PASS
3PASS
4PASS
6PASS
8PASS
12PASS
16PASS

X起点: 0
宽度: 155

多幅设置 (mm)

X幅数: 1 Y幅数: 1
X间隔: 0 Y间隔: 0

平台打印设置

X位置: 50 mm 打印份数: 1 ☐ 正反向交替
Y位置: 10 mm ☐ 反向打印 ☒ UV全功率 ☐ 不打白色

☐ 区域打印 ☒ 保持原始墨量 ☐ 镜像打印
☐ 多幅打印 ☐ 使用 高速 的车头速度打印

打印 取消 白底编辑 墨量统计



图大小: (W)155mm (H)155mm
分辨率: (X)600 (Y)2400 (C)8 (G)2L
描述:
MainTop Rip Format#2

文件路径: G:\RIP图\GN5\孔雀.prt

任务名: 孔雀 打印模式: 8PASS

光油厚度: 8PASS 光油固化模式: 2PASS

区域设置 (mm)

X起点: 0 Y起点: 0
宽度: 155 长度: 155

多幅设置 (mm)

光油同步
1PASS
2PASS
3PASS
4PASS
6PASS
8PASS
12PASS
16PASS

X幅数: 1
X间隔: 0

平台打印设置

X位置: 50 mm 打印份数: 1 ☐ 正反向交替
Y位置: 10 mm ☐ 反向打印 ☒ UV全功率 ☐ 不打白色

☐ 区域打印 ☒ 保持原始墨量 ☐ 镜像打印
☐ 多幅打印 ☐ 使用 高速 的车头速度打印

打印 取消 白底编辑 墨量统计

设定好打印起始点，点击“打印”即可。

2. RIP 通道打印

在“参数设置” → “光油数据” → 选择“RIP 通道”，点击应用



打开作业任务属性，选择“光油厚度”和“光油固化模式”，光油厚度可根据实际情况选择，光油固化模式选择“2PASS”即可





设定好打印起始点，点击“打印”即可。

3. 有效画面打印



打开作业任务属性，选择“光油厚度”和“光油固化模式”，光油厚度可根据实际情况选择，光油固化模式选择“2PASS”即可

任务属性

文件路径: G:\RIP图\GN5\孔雀.prt

任务名: 孔雀 打印模式: 8PASS

光油厚度: 8PASS 光油固化模式: 光油同步

区域设置 (mm)

打印同步

1PASS

2PASS

3PASS

4PASS

6PASS

8PASS

12PASS

16PASS

X起点: 0

宽度: 155

多幅设置 (mm)

X幅数: 1 Y幅数: 1

X间隔: 0 Y间隔: 0

平台打印设置

X位置: 50 mm 打印份数: 1 ☐ 正反向交替

Y位置: 10 mm ☐ 反向打印 ☒ UV全功率 ☐ 不打白色

☐ 区域打印 ☒ 保持原始墨量 ☐ 镜像打印

☐ 多幅打印 ☐ 使用 高速 的车头速度打印

打印 取消 白底编辑 墨量统计

图大小: (W)155mm (H)155mm
分辨率: (X)600 (Y)2400 (C)8 (G)2L
描述:
MainTop Rip Format#2

任务属性

文件路径: G:\RIP图\GN5\孔雀.prt

任务名: 孔雀 打印模式: 8PASS

光油厚度: 8PASS 光油固化模式: 2PASS

区域设置 (mm)

X起点: 0 Y起点: 0

宽度: 155 长度: 155

多幅设置 (mm)

光油同步

1PASS

2PASS

3PASS

4PASS

6PASS

8PASS

12PASS

16PASS

X幅数: 1

X间隔: 0

平台打印设置

X位置: 50 mm 打印份数: 1 ☐ 正反向交替

Y位置: 10 mm ☐ 反向打印 ☒ UV全功率 ☐ 不打白色

☐ 区域打印 ☒ 保持原始墨量 ☐ 镜像打印

☐ 多幅打印 ☐ 使用 高速 的车头速度打印

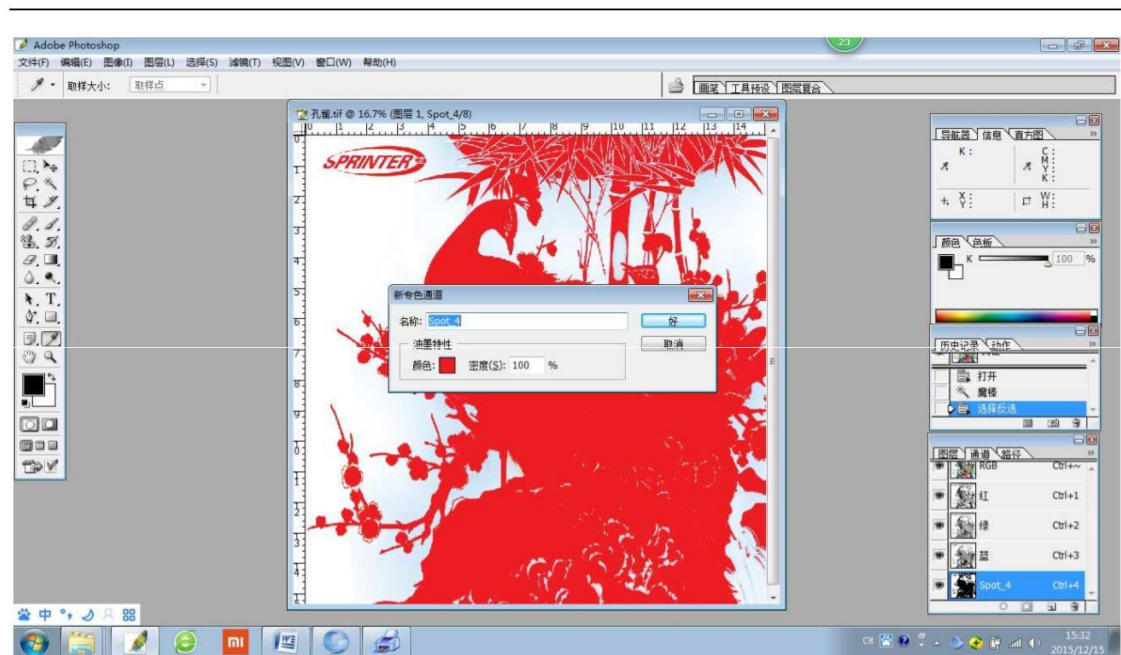
打印 取消 白底编辑 墨量统计

图大小: (W)155mm (H)155mm
分辨率: (X)600 (Y)2400 (C)8 (G)2L
描述:
MainTop Rip Format#2

设定好打印起始点，点击“打印”即可。

此处以使用RIP 通道打印，4C 图片为例：

首先需要在Photo Shop PS 里作图，具体操作方法与建立RIP 白通道一样，建立光油专色通道与白色相同，通道建立为“Spot_4”，保存即可。



通道显示为：



保存为“PDF”格式图片即可。

※ 如果是**6C**，建立的专色通道为“**Spot_2**”即可。

※ 建立光油专色通道与白色相同，**4C** 图片通道建立为“**Spot_4**”，**6C** 图片建立为“**Spot_2**”保存即可。白色通道和光油通道可以同时建立。